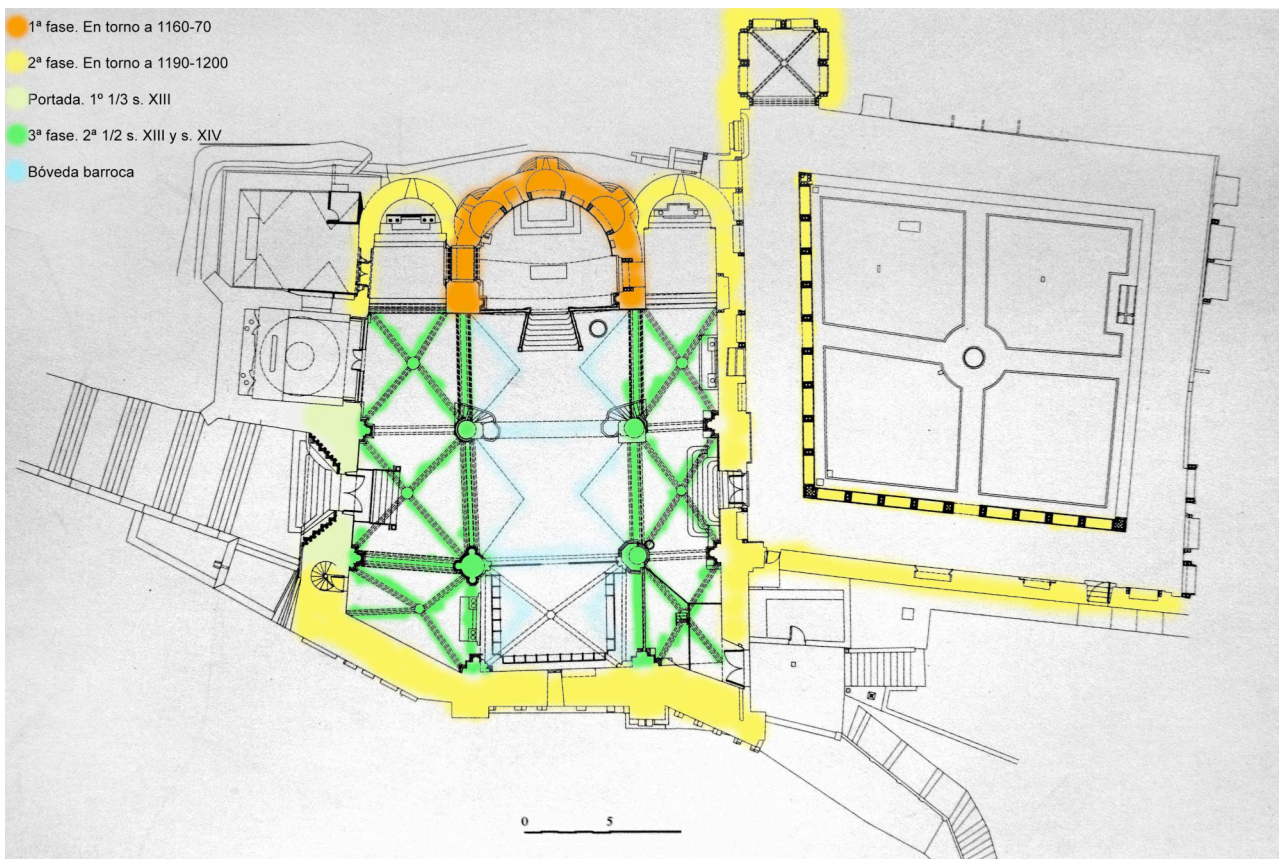


San Pedro de la Rua: estilos e interstilos en un edificio medieval

Carlos J. Martínez Álava

Muchas de las principales iglesias construidas en las ciudades del Reino de Navarra durante la Edad Media, especialmente las iniciadas en la segunda mitad del siglo XII, vivieron un proceso constructivo complejo y difícil. Habitualmente se inician en los principios románicos, y se concluyen según modelos góticos. No son fáciles de "etiquetar" desde el punto de vista estilístico. Tampoco es fácil reconstruir su proceso constructivo.

Este es el caso de las principales parroquias medievales de Estella. Y este es el caso también de San Pedro de la Rua. Iniciada en los primeros años del último tercio del siglo XII, no se terminó hasta entrado el XIV. Además importantes problemas constructivos obligaron a reformarla y apuntalarla durante el siglo XVII. En la actualidad protagoniza unas importantes obras de restauración que servirán para resolver sus patologías, redescubrir su espacio interno y obtener datos arqueológicos, químicos y materiales que ayuden a avanzar en la reconstrucción de su historia.



Planta general del edificio

Algunos datos para tener en cuenta

- El barrio de San Martín o de San Pedro de la Rúa adquiere su estatuto jurídico entre **1076** y **1084**, a través de la donación de fuero por parte de Sancho Ramírez.
- En **1147** se fecha la primera referencia general a las parroquias de Estella. La cita documental de la parroquia de San Pedro no llega hasta **1174**.
- En **1254** se cita en un documento el claustro como construido.
- En **1256** se concede a la parroquia el rango de Iglesia Mayor de Estella
- En el censo de **1266**, los habitantes del barrio de San Martín y el Arenal alcanzan los 547 fuegos, casi la mitad del total de la población estellesa. Un siglo después se censan en el barrio sólo 111 familias.
- En **1292** el papa Nicolás IV concede a San Pedro y a San Miguel indulgencias para los fieles que visiten la iglesia en cuatro festividades determinadas.
- A mediados del siglo **XVI** se conservan los primeros testimonios de la ruina del edificio.
- En **1572**, la voladura del castillo provoca cuantiosos daños, especialmente en el claustro.
- En **1609** se decide rebajar la bóveda de la nave central.
- Cuatrocientos años después, en **2009** comienzan las obras de restauración integral del edificio.

Para saber más:

Fuentes escritas

GOÑI GAZTAMBIDE, J. “La parroquia de San Pedro de la Rúa de Estella”. *XII Semana de Estudios Medievales de Estella*. Pamplona, 1976, pp. 161-179. Del mismo autor *Historia eclesiástica de Estella*. Vol. I. Pamplona, 1994, pp. 231 y ss.

GARCÍA GAINZA, M^a. C. (Dir.) *et alii*, *Catálogo Monumental de Navarra, II * Merindad de Estella*, Pamplona, 1982, p. 464-481.

MARTÍNEZ DE AGUIRRE, J. & ORVE SIVATTE, A., “Consideraciones acerca de las portadas lobuladas medievales en Navarra: Santiago de Puente la Reina, San Pedro de la Rúa de Estella y San Román de Cirauqui”, *Príncipe de Viana*, 48 (1987), pp. 41-59.

MARTÍNEZ ÁLAVA, C.J., *Del románico al gótico en la arquitectura de Navarra*, Pamplona, 2007, p. 279-293.

AAVV, *Enciclopedia del Románico en Navarra*, vol I, Aguilar de Campoo, 2008, p. 469-488.

San Pedro de la Rúa en internet

www.romanicoennavarra.info/album_spedro.htm

www.jdiezarnal.com/sanpedrodelarua.html

Fuentes digitales

BARIÁIN MAESTROJUÁN, María Antonia & ANSÓ ESCOLÁN, Fernando. *San Pedro de la Rúa*. DVD, Estella, 2009.