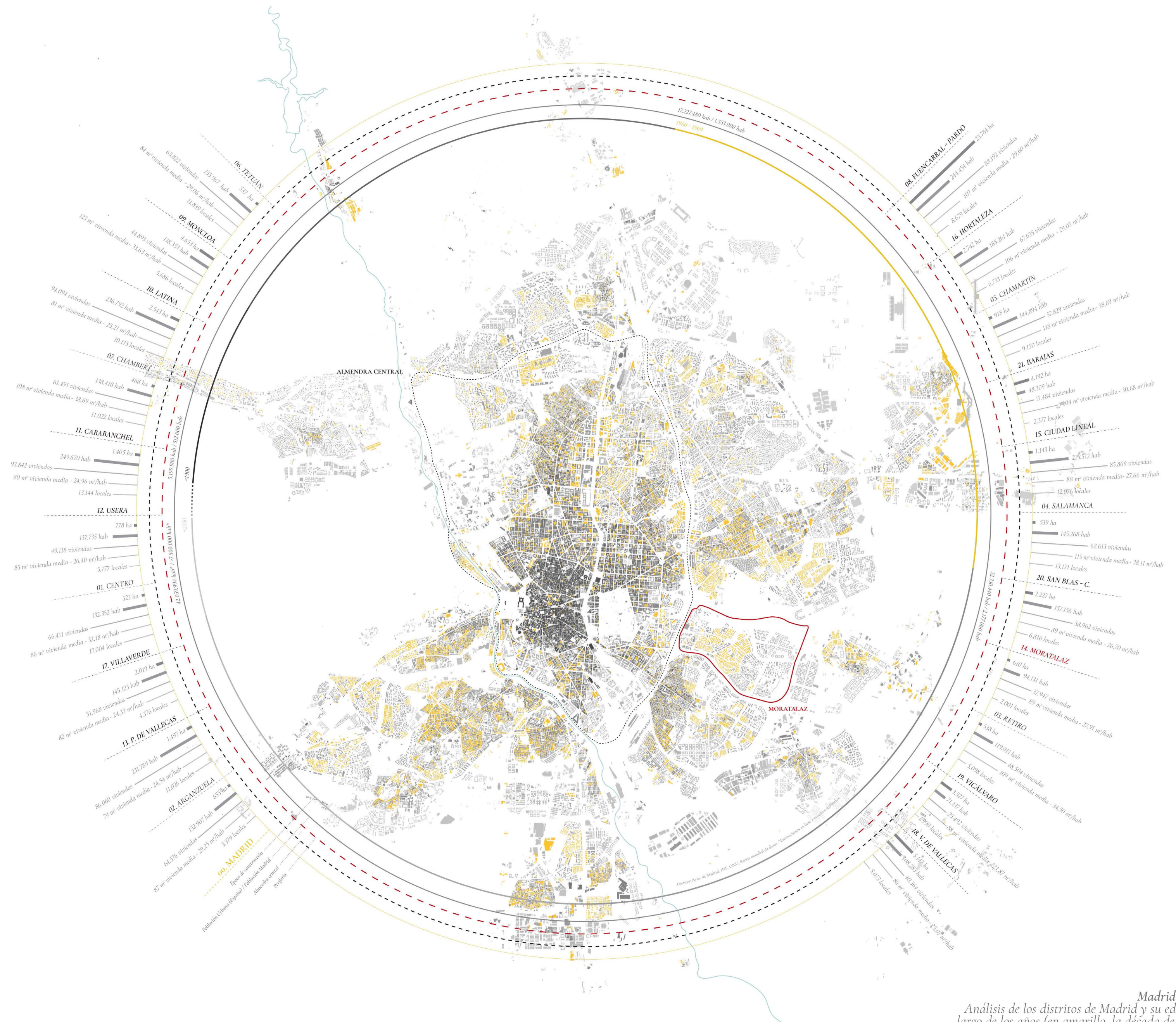
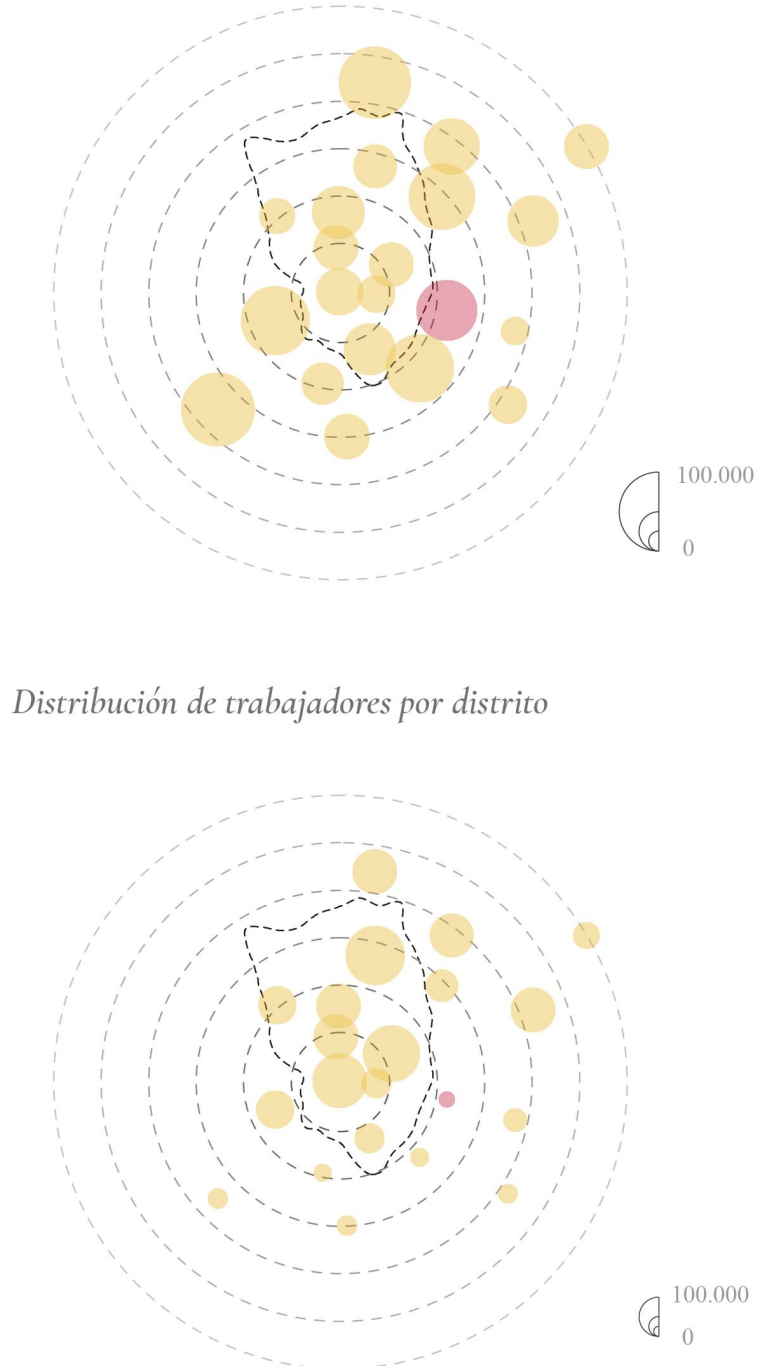


DEL PASADO - PRESENTE (2020) - AL FUTURO

Ciudades más sostenibles, más tecnológicas y más inteligentes. Este es el futuro que se espera para las ciudades, pero hasta el momento la realidad ha demostrado ser muy diferente. Se continúa apostando por soluciones que replican modelos de ciudad obsoletos, expansivos...

Nos encontramos en un momento decisivo, la previsión respecto a las próximas décadas indica que se producirá una migración masiva a las ciudades, y necesitamos más que nunca una regeneración de los sistemas urbanos en todas las escalas y una planificación de los nuevos desarrollos urbanos con bases alejadas de las que el urbanismo ortodoxo propone.

Este proyecto fin de carrera que aquí se presenta pretende abordar un modelo de intervención que de respuesta a las carencias actuales, tanto urbanas y sociales como constructivas, planteando estrategias de crecimiento para alcanzar una ciudad resiliente. El análisis del contexto se consideró fundamental para el desarrollo del proyecto y por tanto de su entendimiento.



Madrid en contexto: Análisis de los distritos de Madrid y su edificación a lo largo de los años (en amarillo, la década de los años 60).

01. MORATALAZ  
EL GRAN DORMITORIO URBANO



02. UNIDAD VECINAL G  
GÉRMIN DE UNA ARQUITECTURA DIFERENTE

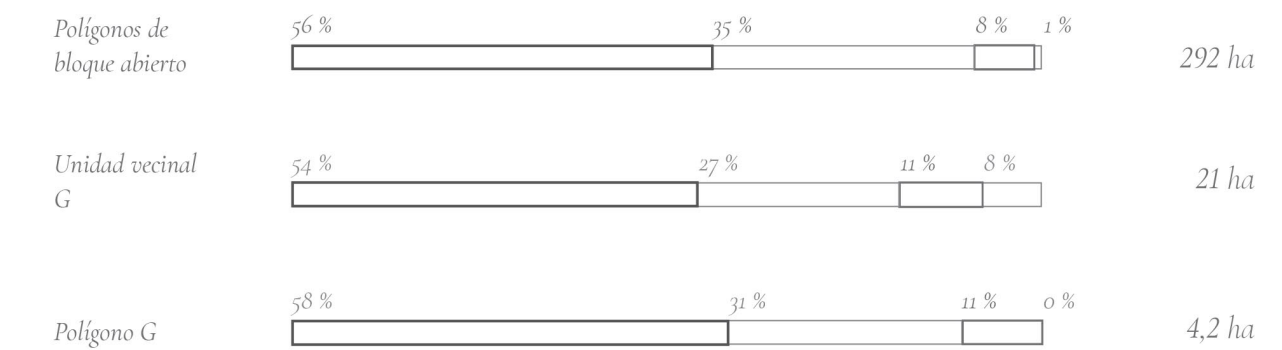


03. POLÍGONO G  
ÁREA DE INTERVENCIÓN

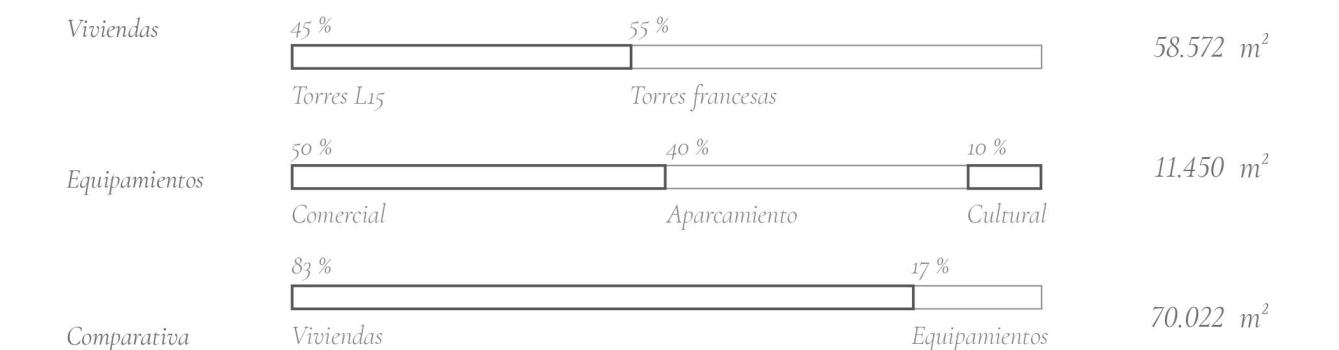


Comercial 162.195 m <sup>2</sup> 1,72 m <sup>2</sup> /hab	Oficinas 60.690 m <sup>2</sup> - m <sup>2</sup> /hab	Cultural 237.022 m <sup>2</sup> 2,35 m <sup>2</sup> /hab	Deportivo 122.710 m <sup>2</sup> 1,31 m <sup>2</sup> /hab	Ocio 4.560 m <sup>2</sup> 0,05 m <sup>2</sup> /hab	Sanidad 22.445 m <sup>2</sup> 0,23 m <sup>2</sup> /hab
Religioso 37.838 m <sup>2</sup> 0,40 m <sup>2</sup> /hab	Industrial 14.494 m <sup>2</sup> - m <sup>2</sup> /hab	Singular 28.808 m <sup>2</sup> - m <sup>2</sup> /hab	Parking 148.650 m <sup>2</sup> - m <sup>2</sup> /hab	Parque 770.000 m <sup>2</sup> 8,18 m <sup>2</sup> /hab	

Superficies destinadas a los equipamientos y su relación en función del total de habitantes (94.264 actuales)

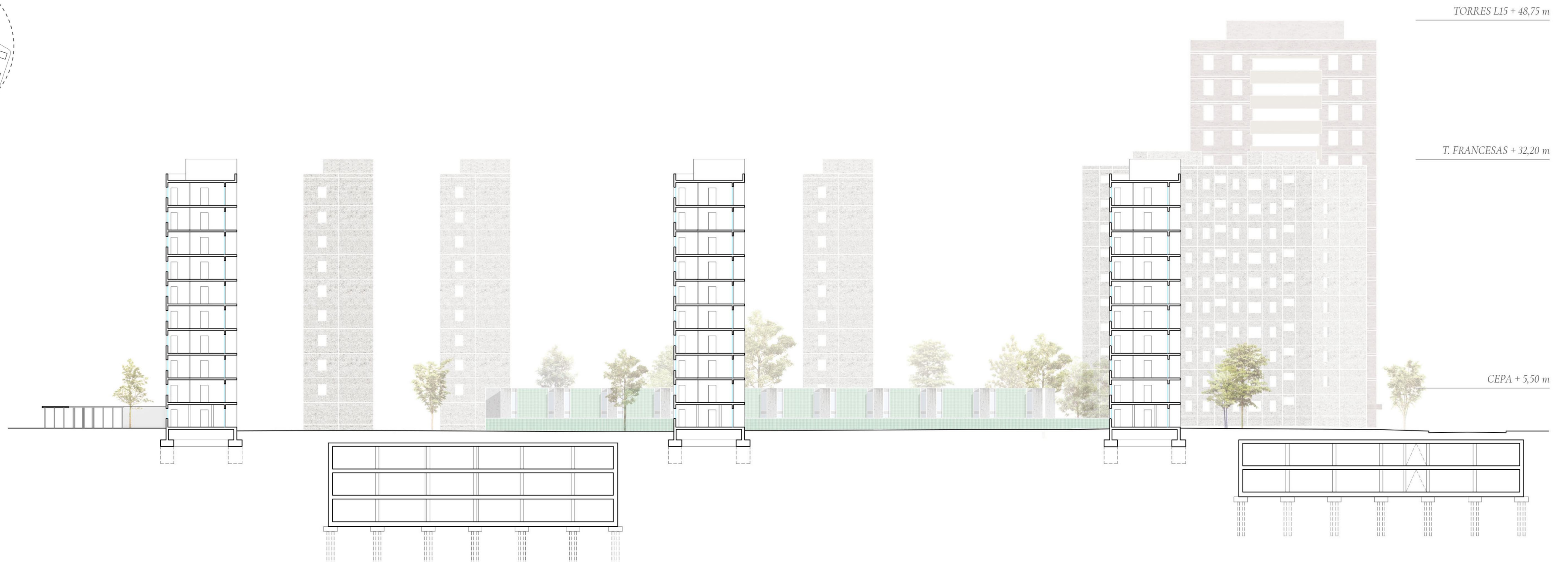
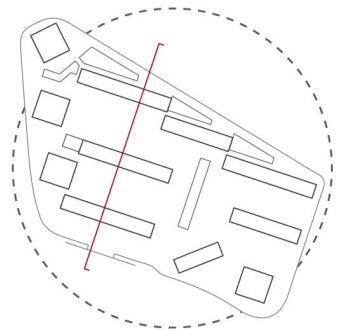


Espacio público / Edificación en PB / Invasión del vehículo / Apropiación del suelo



Comparativa de superficies en el Polígono G

SECCIÓN TRANSVERSAL DEL CONJUNTO (ESTADO ACTUAL)





RE-USE, RE-INVENT, RE-CYCLE

Frente a un modelo de ciudad en el cual el centro se concibe como un sistema más rígido, propenso a transformaciones puntuales, debemos promover un sistema flexible con la periferia como punta de lanza de la experimentación de nuevos modelos, con el objetivo único de potenciar el valor de lo existente. Transformar, y no destruir.

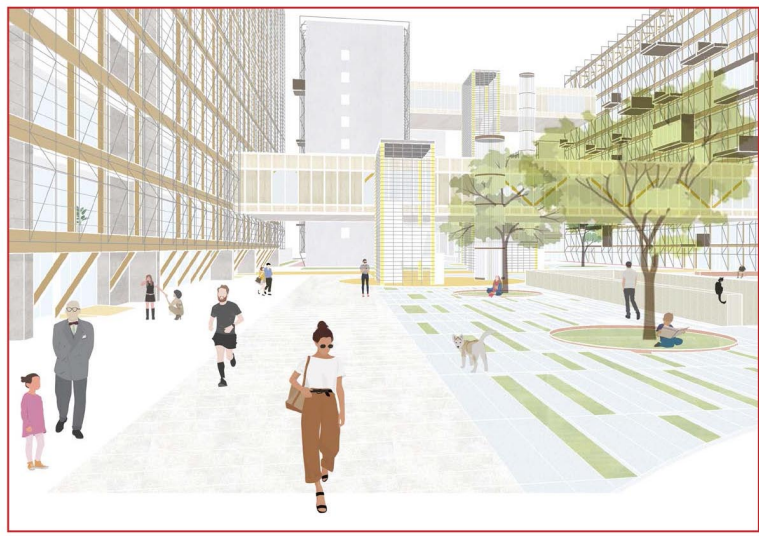
Se decide focalizar la intervención en Moratalaz, una 'ciudad dormitorio' situada en la periferia de Madrid, que terminó por convertirse en un distrito residencial y que demuestra el fracaso del modelo extensivo de los años 60 debido a la construcción indiscriminada de vivienda.

El polígono donde se desarrolla el proyecto se presenta como un conjunto residencial de alta densidad y baja presencia de equipamientos. Las tipologías de viviendas se reparten entre las torres francesas (1964), dispuestas en paralelo y en módulos de dos a cuatro bloques, y las torres cúbicas (1967), proyectadas para agotar la edificabilidad de la parcela.

Se propone una intervención en la que los espacios de interbloque dejan de ser fronteras rodadas para convertirse en una plaza continua, permeable y completamente accesible que conecta el espacio público con los nuevos equipamientos y con las viviendas. Estas, asimismo, se transforman a partir de un crecimiento fijo que permite reorganizar el espacio y un crecimiento variable que permite adaptarse a las necesidades del momento: se pretende un modelo resiliente.



Vista interior del puente



Vista exterior de la plaza



El polígono G:  
La plaza, los puentes y las viviendas.  
La transformación del entorno construido.

SECCIÓN LONGITUDINAL DEL CONJUNTO (INTERVENCIÓN)



SECCIÓN TRANSVERSAL DEL CONJUNTO (INTERVENCIÓN)

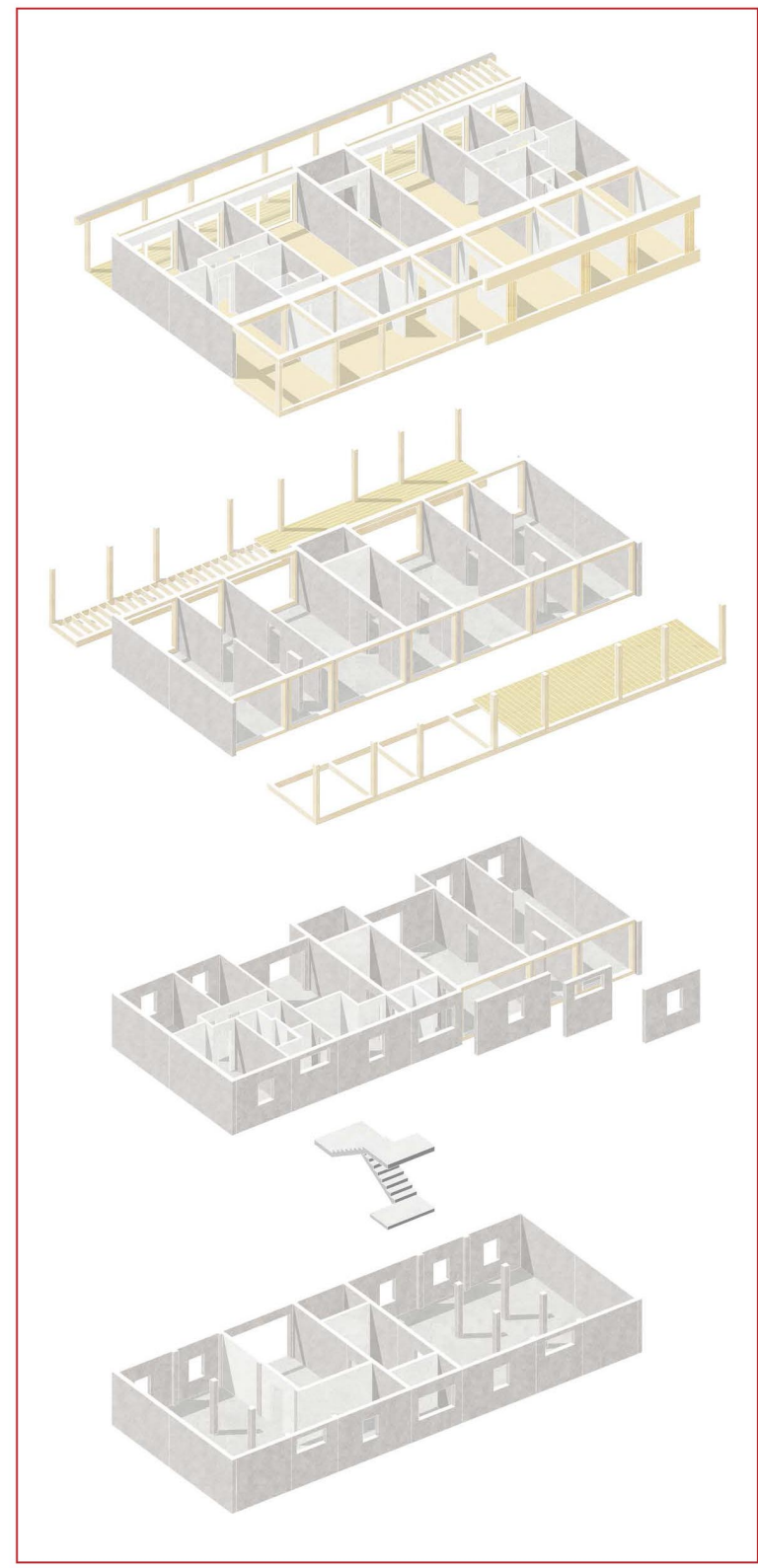
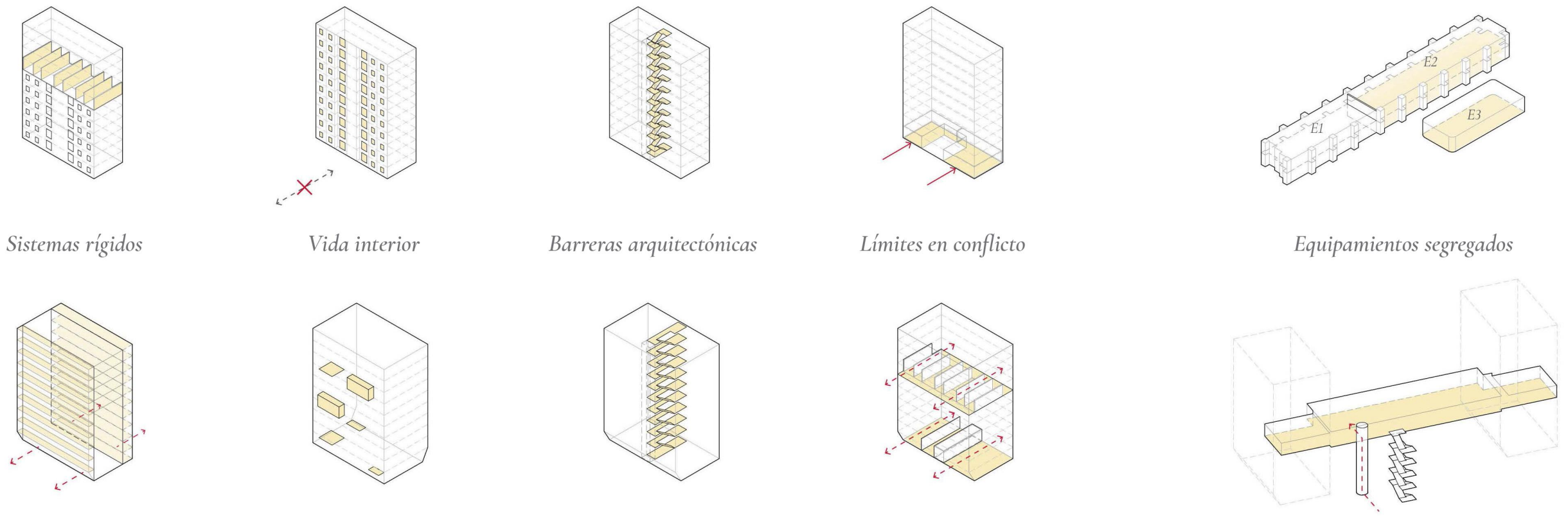




UNA ARQUITECTURA NO TAN NUEVA

La madera como el motor elemental del cambio, efectiva para un nuevo modelo flexible, rápido y sostenible. Una manera de conseguir a menor coste - transformar, y no destruir para luego volver a construir - más superficie, mayor confort y luz para una ciudad nueva, con un material no tan nuevo. Un sistema constructivo que invita a sus ciudadanos a ser partícipes del cambio en la ciudad y en su arquitectura, mediante intervenciones puntuales y crecimientos variables que permiten diferentes ritmos de vida en un mismo lugar.

Una arquitectura que no se impone, que evoluciona, que es permeable y no se niega a la ciudad, una arquitectura que está viva. Una identidad para un momento convulso, para un contexto en continuo cambio.

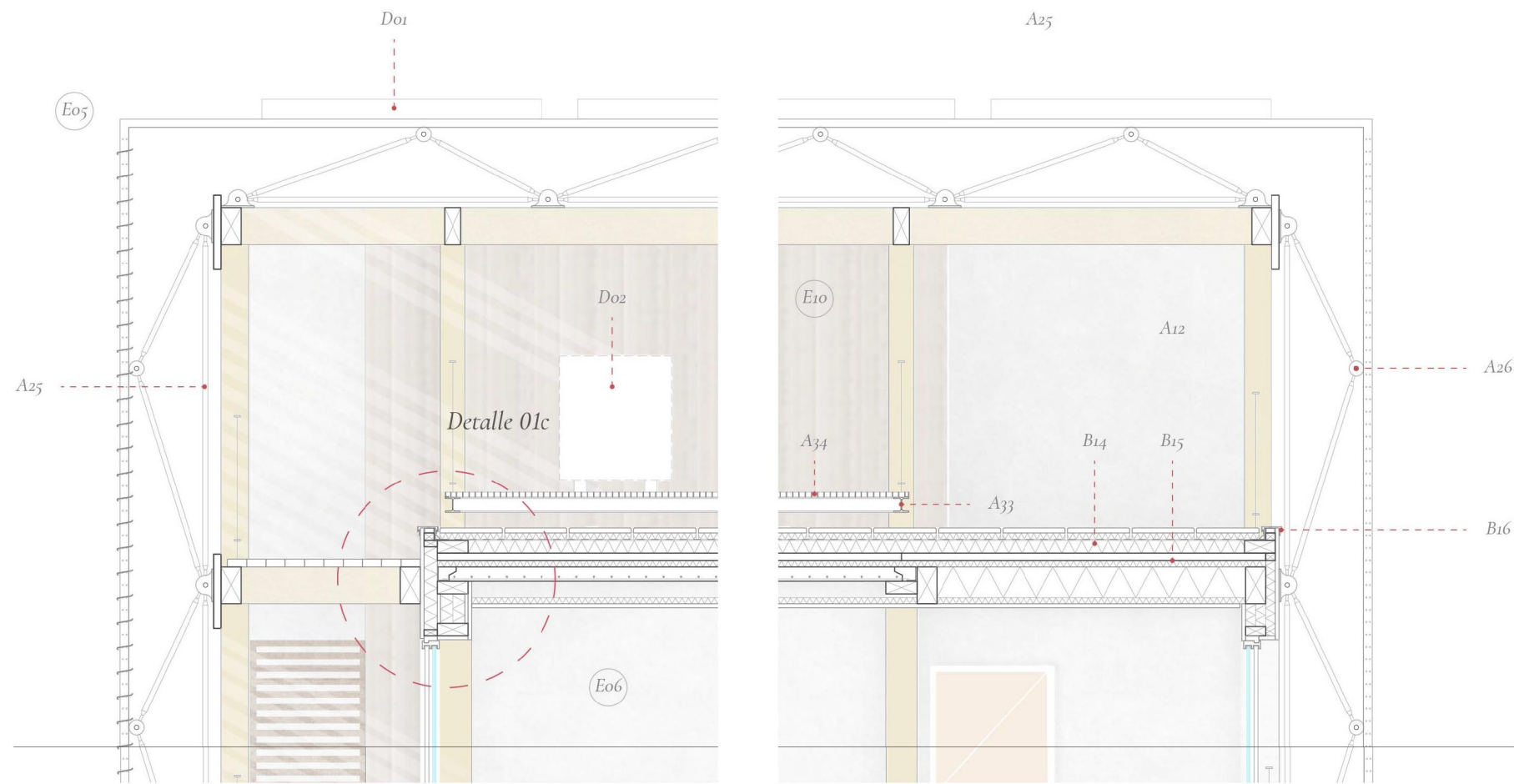


Crecimiento de las viviendas a partir de la madera

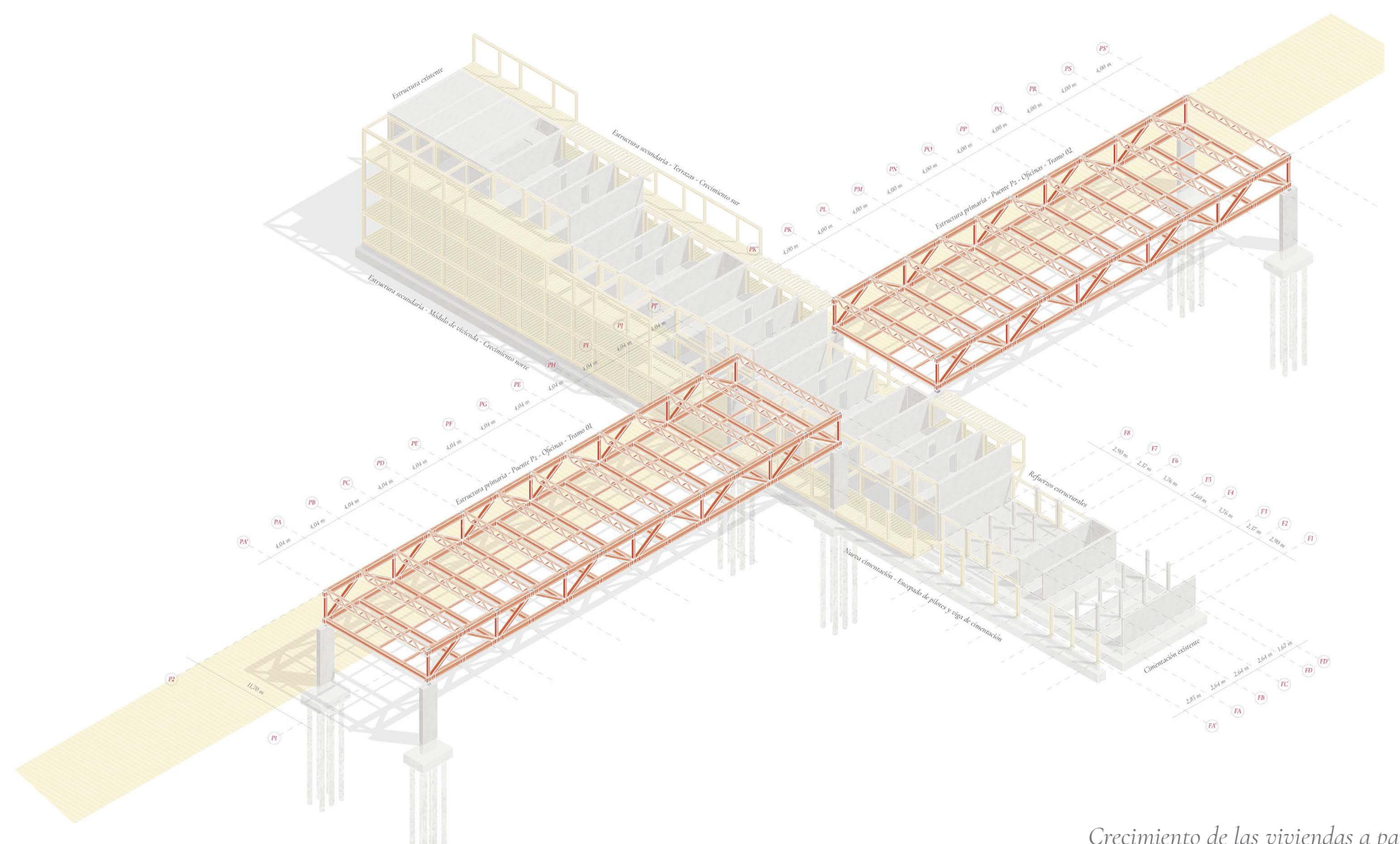


Transformación: Estrategias de intervención y nuevos equipamientos. Plantas de viviendas.

EN DETALLE



La intervención supone un salto de calidad notable en todas las escalas. Mientras que la ciudad se beneficia de nuevos espacios públicos y nuevos equipamientos, las viviendas ven aumentada su superficie a través de una construcción ligera que las dota de una flexibilidad que antes carecían. Esta flexibilidad persigue la adaptación de las viviendas a los diferentes cambios sociales que van ocurriendo, alargando la vida del edificio de manera sostenible debido al sistema constructivo elegido.



Adaptación: Crecimiento de las viviendas a partir de la madera. Las cerchas se plantean metálicas debido a su gran luz.

VISTA GENERAL DEL CONJUNTO

