

Instalación
de drivers
Manual de
usuario


21-04-2021


RICOH
imagine. change.



Universidad
de Navarra

Identificación del driver

 Amigos_Planta_0-TCP_IP-RICOH_MP_C3003_PCL_6-64Bit-for64bitOS-1.0.0.exe

 Amigos_Planta_-1-TCP_IP-RICOH_MP_2553_PCL_6-32Bit-for32bitOS-1.0.0.exe

El nombre del driver nos especifica:

Ubicación: Amigos_Planta_0
Arquitectura_Pasillo
Etc.

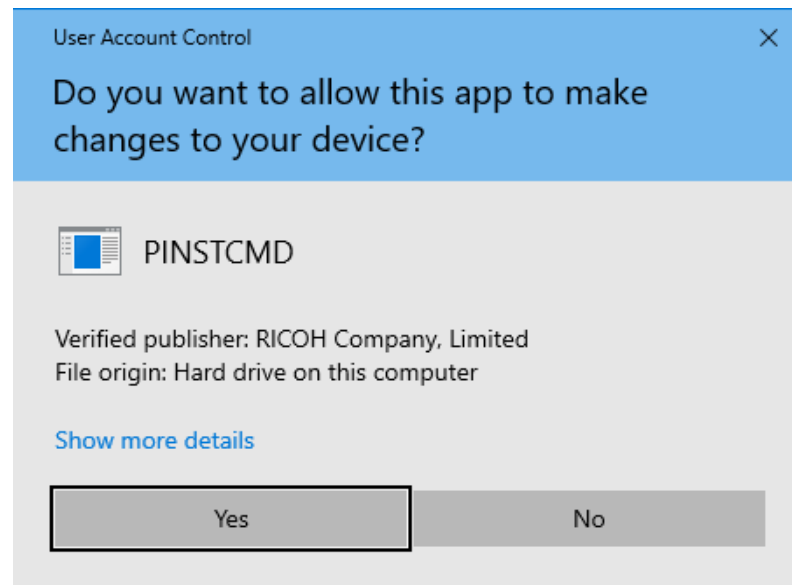
Modelo: RICOH_MP_C3003
RICOH_MP_2553
Etc.

Plataforma del S.O.: Windows 64 bits

Procedimiento

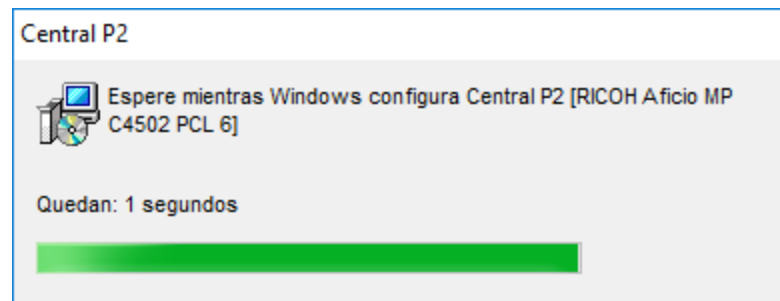
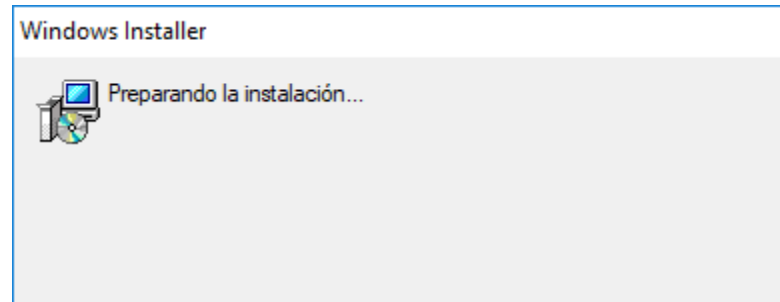
Una vez el driver adecuado está descargado en nuestro ordenador, hacemos doble click sobre el icono del mismo.

Según la configuración del sistema operativo que tengamos, nos puede aparecer una advertencia de seguridad de Windows



Procedimiento

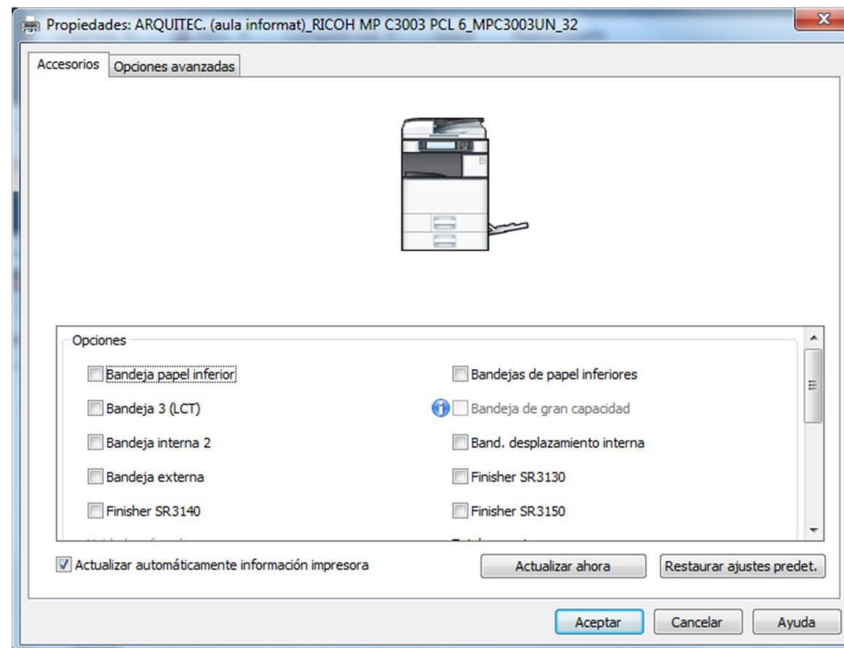
Pulsamos sobre la opción “Sí”, y aparecerán los siguientes mensajes.



Procedimiento

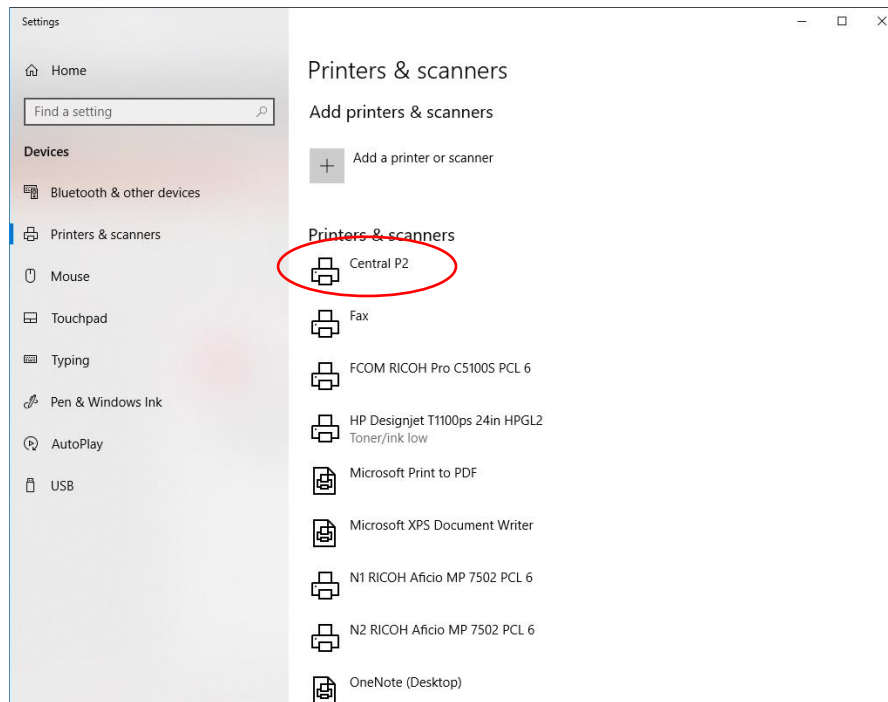
Si aparece el siguiente mensaje, aceptaremos para terminar la instalación.

Es posible que la ventana aparezca, pero se cierre automáticamente sin intervención del usuario



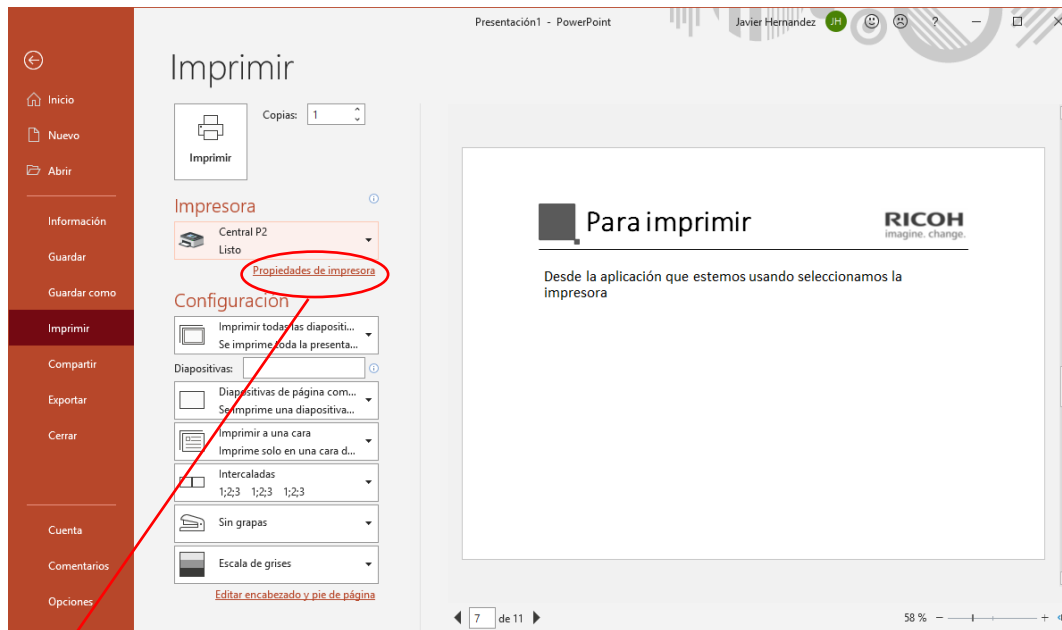
Procedimiento

A continuación podemos comprobar que la impresora ya está disponible en la sección de “Impresoras y escáneres” del sistema.



Para imprimir

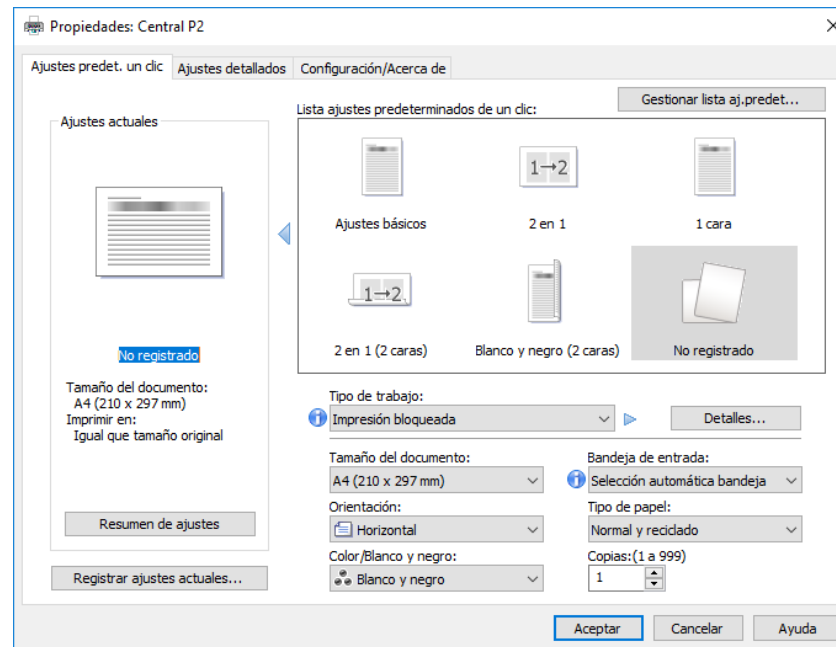
Desde la aplicación que estemos usando seleccionamos la impresora



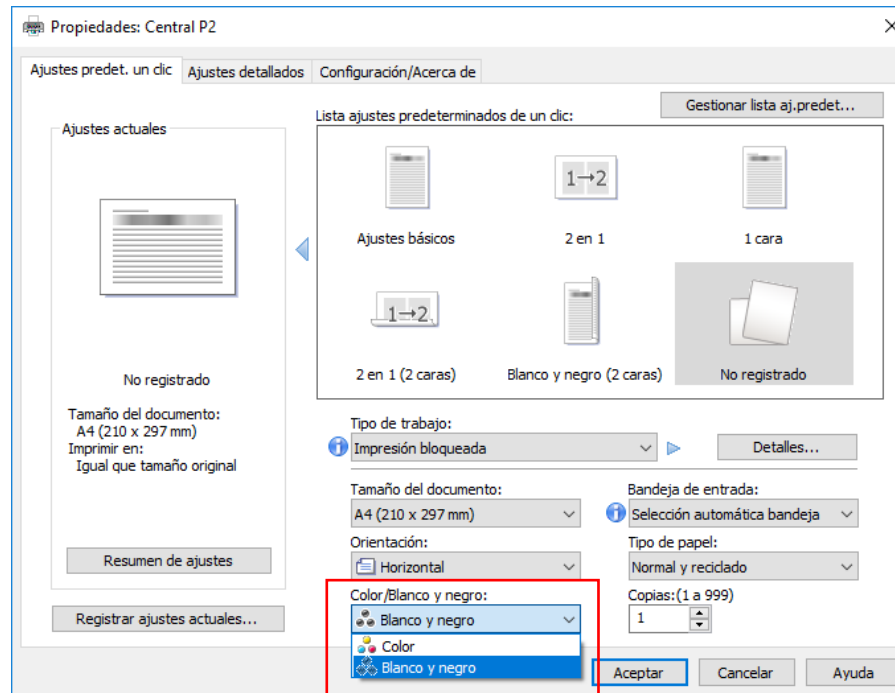
Pulsar sobre el vínculo para ver las opciones disponibles.

Para imprimir

Aquí aparecen las opciones disponibles por defecto



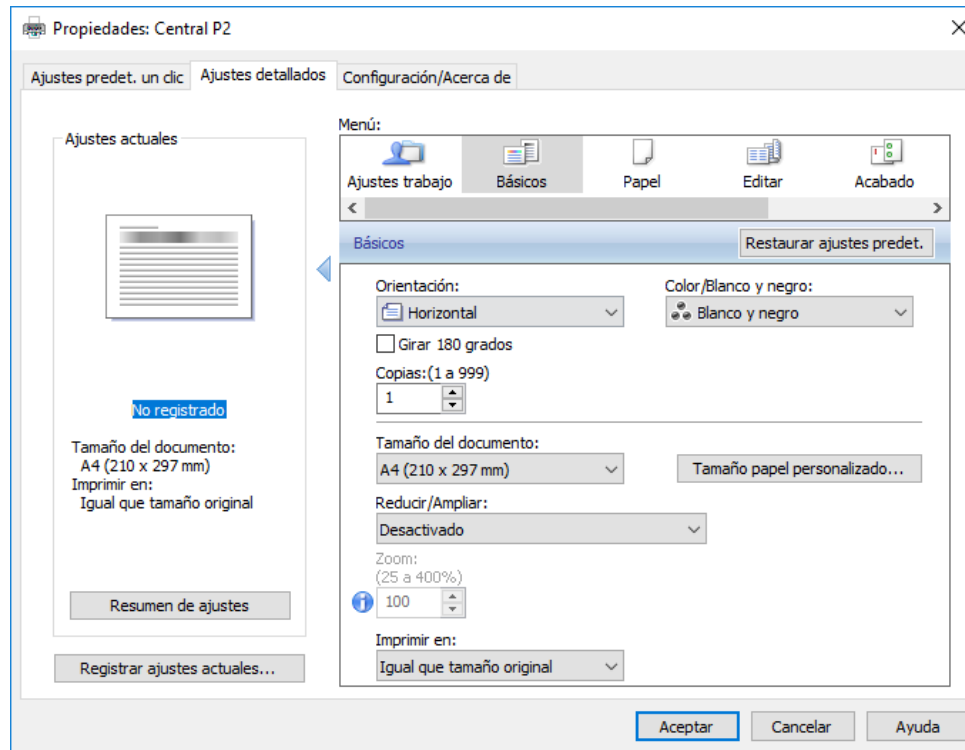
Para imprimir



Todos los equipos tendrán seleccionada la impresión en B/N por defecto aunque se trate de equipos de color.

Aquí podemos seleccionar el cambio de B/N a color.

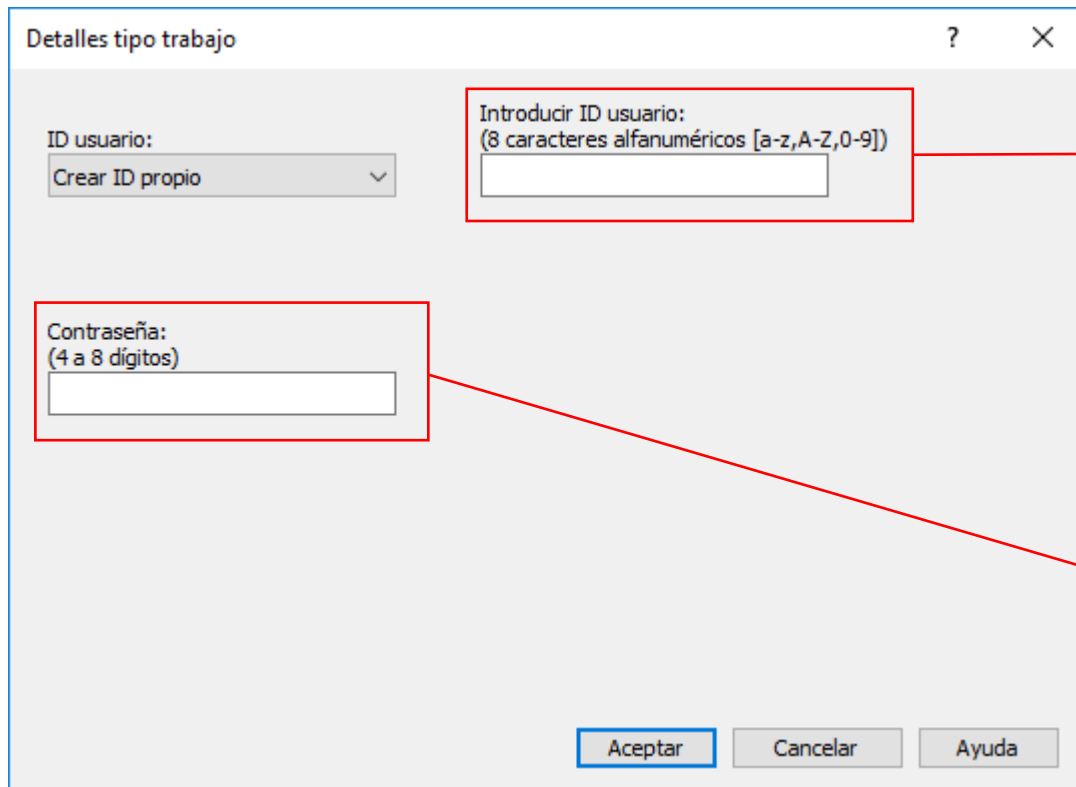
Para imprimir



Al pulsar en esta pestaña, nos aparecen todos los menús disponibles con las características de cada equipo, que pueden variar en función del modelo seleccionado.

Para imprimir

Una vez ajustadas las opciones disponibles, aceptamos la impresión y aparecerá la siguiente pantalla



The screenshot shows a dialog box titled "Detalles tipo trabajo" with a question mark icon and a close button. It contains two input fields: "ID usuario:" with a dropdown menu showing "Crear ID propio" and "Introducir ID usuario: (8 caracteres alfanuméricos [a-z,A-Z,0-9])" with an empty text box. Below these is a "Contraseña: (4 a 8 dígitos)" field with an empty text box. At the bottom are three buttons: "Aceptar", "Cancelar", and "Ayuda". Red boxes highlight the ID and password fields, with arrows pointing to explanatory text boxes on the right.

En este campo debemos introducir un valor de hasta 8 caracteres, que nos debe identificar de forma clara.

En este campo debemos introducir un valor de entre 4 y 8 dígitos, y será la contraseña que nos permitirá liberar el trabajo en la impresora.

Para imprimir

Una vez introducidos los valores en la pantalla anterior, pulsamos el botón Aceptar, y el trabajo será enviado a la impresora



- Desbloqueamos la impresora con la tarjeta de prepago.
- En la pantalla de la impresora multifunción, seleccionamos la función de impresora.
- Dentro de la impresora, seleccionamos impresión bloqueada, y buscamos el user ID que hemos puesto para identificarnos
- Ponemos el password correspondiente a ese trabajo y pulsamos aceptar para liberar la impresión